

DO IT!

Les journées du **bonsaïste** **confiné!**

01

AIGUISEZ VOS OUTILS POUR BIEN TRAVAILLER

AUTEUR : XAVIER DREUX

Avec les tailles, nos outils s'émousent et s'encrassent. Il est alors inévitable de passer par l'aiguisage pour leur redonner un tranchant optimal.



L'entretien des outils est primordial pour une bonne pratique. En premier lieu, utilisez une gomme de nettoyage et frottez la surface métallique afin de supprimer les résidus de sève.



Esprit Bonsaï
article provenant
du magazine *Esprit
Bonsaï* n° 80

L'entretien des bonsaïs passe par l'utilisation d'outils que nous devons garder propres et fonctionnels. Les tailles, les rempotages, les coupes altèrent le tranchant des lames. La sève se dépose et empêche un fonctionnement idéal. Pour remédier à cela, nettoyer, aiguiser et désinfecter sont les trois maîtres mots de tout bonsaïka qui se respecte.





1 Le nettoyage

Que l'on taille des feuillus ou des conifères, les outils accumulent peu à peu de la sève de nos bonsaïs sur leurs lames. Non seulement, cette sève encrasse les lames, mais elle diminue la qualité du tranchant.

Pour y remédier, il est impératif de nettoyer régulièrement les outils. La gomme abrasive est un des meilleurs alliés dans cette tâche. Il suffit de frotter les lames avec la gomme pour faire disparaître les résidus. Pour la sève de pin, utiliser au préalable un tissu imbibé d'alcool ou d'essence de térébenthine.

2 L'affutage

Après le nettoyage, un ré-aiguisage léger ou un affûtage complet peut être nécessaire selon l'état de la lame.

Des gestes lents et précis sont requis dans cette opération. Le côté plat des lames de ciseaux ne se travaille pas. Seule la partie en biseau doit être affûtée.

Les pierres naturelles japonaises sont parmi les meilleures pour l'affûtage des outils. Elles sont disponibles facilement sur des sites de coutellerie ou chez les professionnels du bonsaï. Elles s'utilisent à l'eau, et doivent être trempées 10 minutes avant usage.

La plaque diamantée est très facile d'emploi également et convient bien au bonsaïka.

Les pierres combinées (naturelle ou industrielle) sont idéales pour débiter : elles se composent de deux faces de grain différent.

La finesse des pierres s'exprime par un chiffre : plus il est grand, plus le grain est fin. Le travail commence par le grain le plus gros pour aller vers le grain fin.

Avec une pierre diamantée

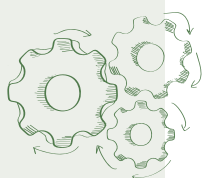


Pour un aiguisage d'entretien, quelques passages d'une pierre diamantée fine suffisent à redonner du tranchant. Très utile pendant la taille.





Pour finir, et supprimer l'éventuel mort-fil, on fait un seul passage sur le côté plat.



Pour les pinces à racine, concaves ou creuses, vérifiez quelle lame est sur le dessus.

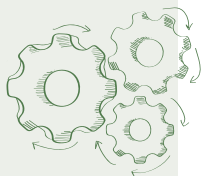


Passez alors la plaque diamantée fine à l'intérieur.



Finir avec le côté céramique au grain très fin, en suivant la forme de la lame.





Avec la pierre japonaise Naniwa



Parfaite pour commencer, cette pierre japonaise Naniwa a une face en grain moyen (1000) (rouge) et une en grain fin (3000). L'aiguisage de la lame de serpette de rempotage commence avec le grain moyen sur les deux faces.



Passez ensuite la première face de la lame à la pierre fine...



... puis l'autre face en maintenant toujours l'angle exact du tranchant.

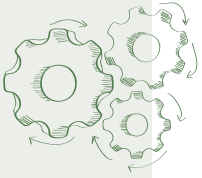


L'aiguisage des lames de ciseaux est freiné par les poignées de l'outil. Commencez par le grain moyen sur une pierre bien mouillée...



... pour finir le travail de polissage sur le grain fin.

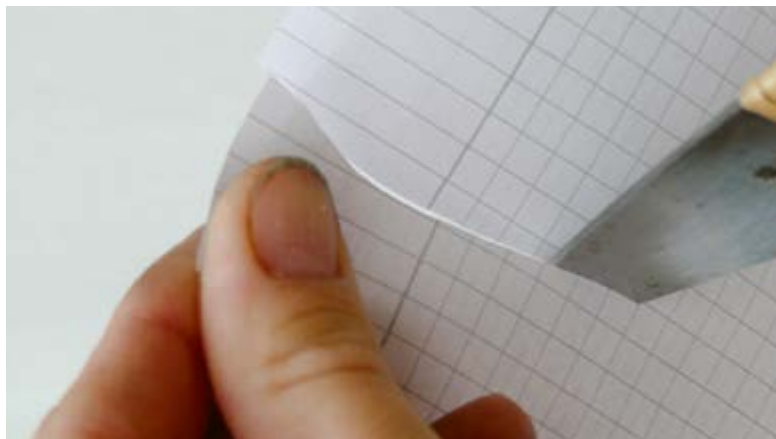




Cette lame japonaise doit être aiguisée uniquement sur le biseau en suivant exactement l'angle de l'outil.



La finition se fait sur une pierre fine jusqu'à l'obtention d'un fini miroir.



Le tranchant de la lame se vérifie en coupant une feuille de papier. On peut utiliser un grain de 5000/8000 pour obtenir un tranchant rasoir.

3 La désinfection et le graissage

Avant de ranger les outils à l'abri de l'humidité, désinfecter en frottant les lames avec un chiffon doux imbibé d'alcool (ménager ou à 70°). Enfin, passer une huile type WD40 ou une graisse à fusil (en aérosol) en protection contre la rouille. ●

