



LES DISCIPLES DES MAÎTRES DU BONSAÏ

LES DISCIPLES DES MAÎTRES DU BONSAÏ





LES DISCIPLES
DES MAÎTRES DU BONSAÏ

PRESENTATION

- ACER -

- LES ERABLES EN BONSAÏ -

Réalisé janvier 2017
Par JJ HUON
Révision 004
Rokkasen@yahoo.fr



LES DISCIPLES DES MAÎTRES DU BONSAÏ

Au Japon, on apprécie particulièrement l'érable du Japon et, chaque automne, les Japonais vont admirer leurs couleurs flamboyantes pendant la période qu'ils appellent:

« *momijigari* »

c'est-à-dire « admirer les érables »

Dans le folklore français, les noces d'érable symbolisent

les 58 ans de mariage.

N'attendez pas ce moment pour vous en faire offrir un !!!



LES DISCIPLES DES MAÎTRES DU BONSAÏ





ACER

- Genre (communément appelé "érable") appartenant à la famille des aceraceae et composé d'une centaine d'espèces.

- Erable se dit **kaede en japonais.**

楓

- Ces arbres ont des feuilles caduques généralement à forme palmée de 3 à 5 doigts et pointues à l'extrémité
- **Acer est un mot latin signifiant "pointu".**



LES DISCIPLES
DES MAÎTRES DU BONSAÏ

FEUILLES D'ÉRABLE

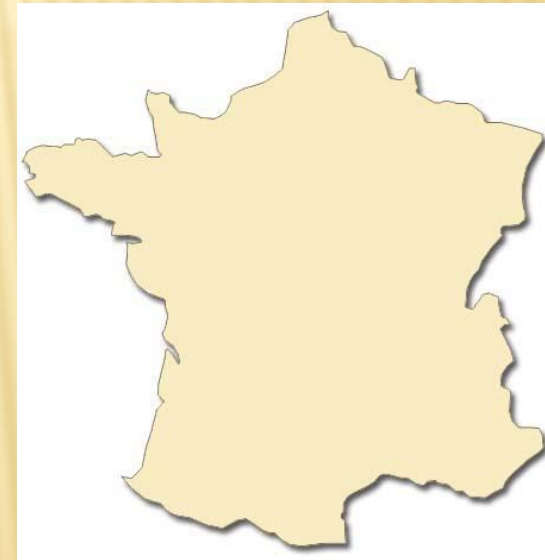




LES DISCIPLES DES MAÎTRES DU BONSAÏ

On compte une centaine d'espèces d'érables dans le monde mais seulement 5 présentes à l'état spontané en France.

- 1. l'érable sycomore**
- 2. l'érable plane**
- 3. l'érable champêtre**
- 4. l'érable de Montpellier**
- 5. l'érable à feuilles d'obier**





LES DISCIPLES DES MAÎTRES DU BONSAÏ

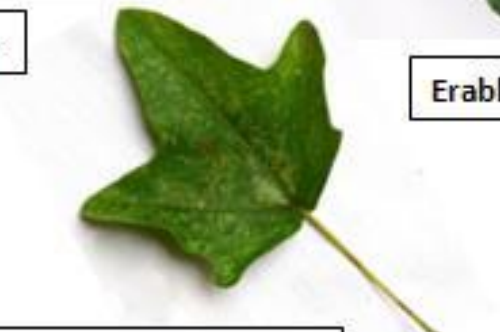
Erable plane



Erable sycomore

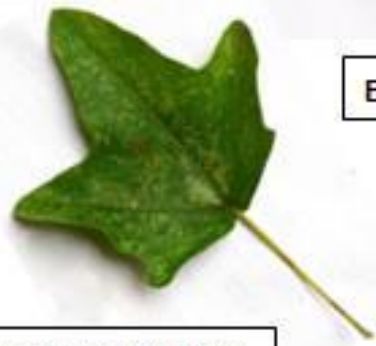


Erable champêtre



Erable à feuilles d'obier

Erable de Montpellier





LES DISCIPLES DES MAÎTRES DU BONSAÏ

C'est un arbre colonisateur qui se multiplie facilement grâce à la dissémination de **ses samares** par le vent.

En forêt, il peut vivre de 300 à 500 ans. Bien que résistant à la pollution, il ne vivra qu'une centaine d'années en ville.

Les espèces les plus utilisées en bonsaï sont :

- **l'érable trident** ou **Acer buergerianum**
- **l'érable champêtre** ou **Acer campestre**
- **l'érable de Montpellier** ou **Acer monspessulanum**
- **l'érable de l'Amour** ou **Acer ginnala**



et bien sur les différentes espèces, sous-espèces et cultivars (plus de 800 !) d'érables japonais :

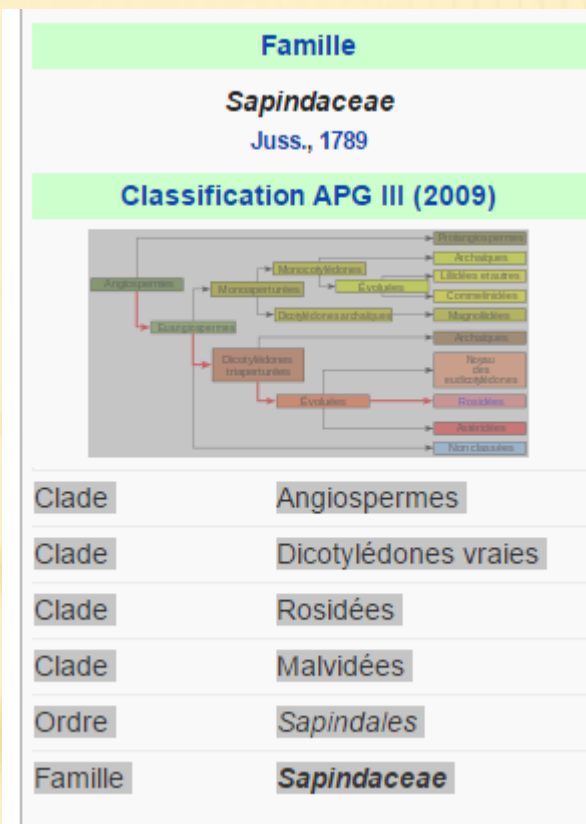
- **Acer palmatum**
- **Acer japonicum**



LES DISCIPLES DES MAÎTRES DU BONSAÏ

Les **érables** sont des arbres et des arbustes du genre *Acer* appartenant désormais à la famille des Sapindacées (autrefois à celle des Acéracées), dans l'ordre des Sapindales.

Selon les classifications phylogénétiques récentes les *Sapindaceae* incluent désormais aussi les érables ainsi que les marronniers.





LES DISCIPLES DES MAÎTRES DU BONSAÏ

- **Feuilles opposées**, pétiolées et palmatilobées, simples pour la majorité des espèces, composées chez *Acer griseum* et *Acer negundo*.
- **Calice** : 5 sépales, à segments imbriqués.
- **Corolle** : 0 ou 5 pétales.
- **Étamines** 4-12, souvent 8.
- **Ovaire biloculaire**.
- **Fruit** : disamare formée de 2 samares réunies à la base.





LES DISCIPLES DES MAÎTRES DU BONSAÏ

Dans la nature certains érables peuvent atteindre entre 10 et 40 m de hauteur. Les autres relèvent plus du terme d'arbrisseau, mesurant moins de 10 m.

La plupart des espèces ont des feuilles caduques, mais une minorité en Asie du Sud et dans le bassin méditerranéen sont **sempervirentes***.

**Sempervirent ou semperflorens ou encore familièrement « à feuillage persistant » signifie qui reste toujours vert ou toujours fleuri. Ce terme correspond à l'adjectif « persistant » en langage commun. En botanique, il désigne une plante qui garde ses feuilles tout au long de l'année, par opposition aux arbres à feuillage caduc.*



LES DISCIPLES DES MAÎTRES DU BONSAÏ

L'érable tolère le manque de luminosité : beaucoup de petits spécimens s'accommodent de vivre sous la canopée des feuillages des arbres plus grands qu'eux, si bien que les plus grands spécimens deviennent dominants dans de la canopée.

Le faisceau des racines de l'érable est typiquement dense et fibreux.





LES DISCIPLES DES MAÎTRES DU BONSAÏ

Les feuilles d'érable sont toujours opposées et sont, dans la plupart des espèces, à nervuration palmée avec 3 à 9 nervures (plus rarement 13) dont la nervure principale au milieu.





LES DISCIPLES DES MAÎTRES DU BONSAÏ

Les fleurs sont régulières, symétriques, en grappes ou panicules.

Elles ont quatre ou cinq sépales, quatre ou cinq pétales d'environ entre 1 et 6 mm de long (inexistantes chez certaines espèces), de quatre à dix étamines de six à dix mm de long et deux pistils ou un pistil avec deux styles.

L'ovaire a deux carpelles soudés biovulés, qui permettent de distinguer aisément le sexe de l'arbre.

L'érable fleurit généralement à la fin de l'hiver ou au début du printemps, avec ou juste après la feuillaison, mais quelquefois avant.



LES DISCIPLES DES MAÎTRES DU BONSAÏ

Les fleurs





LES DISCIPLES DES MAÎTRES DU BONSAÏ

Les fleurs de l'érable sont vertes, jaunes, orangées ou rouges.

Bien que celles-ci soient individuellement petites, l'arbre entier en fleurs peut être impressionnant dans diverses espèces.

Les érables sont au début du printemps source de pollen et de nectar pour les insectes.



LES DISCIPLES DES MAÎTRES DU BONSAÏ

Le fruit de l'érable, appelé **samare**, est jumelé en **disamare**, en forme d'hélice.

La graine peut ainsi, grâce au vent, être transportée sur des distances considérables. Elle parvient à maturité sur l'arbre de quelques semaines à six mois selon l'espèce et est dispersée peu de temps après.

La plupart des espèces ont besoin de la stratification pour germer.

La graine peut rester dormante plusieurs années avant de germer.





LES DISCIPLES
DES MAÎTRES DU BONSAÏ

Érable et lumière

L'érable, comme le frêne, possède une stratégie de croissance et de captation de la lumière typique **d'une essence de trouée**.

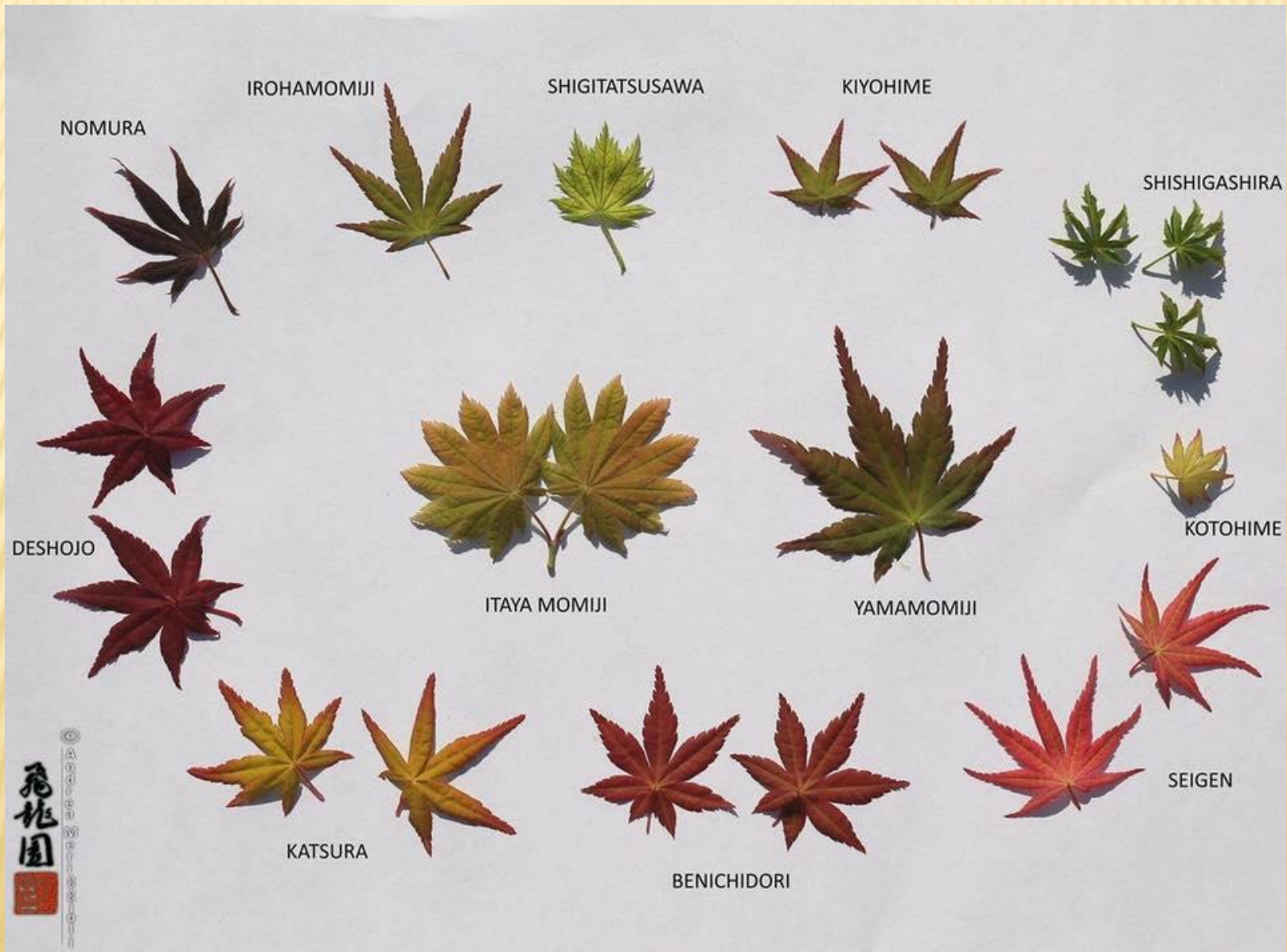
Plus la lumière est disponible, plus il croît vite et de manière importante. Il peut, comme le hêtre, réduire sa croissance fortement quand il manque de lumière et ainsi attendre longtemps le retour d'une situation plus ensoleillée.

Il montre néanmoins sous le couvert d'autres arbres (au stade buissonnant notamment) une relative plasticité en sur-développant la feuillaison du sommet de la couronne, avec un houppier en forme de parapluie pour mieux capter la lumière.



LES DISCIPLES DES MAÎTRES DU BONSAÏ

LES ERABLES JAPONAIS



© ANDREW WATSON
飛地園



ERABLES CHINOIS

L'Érable trident (Acer buergerianum aussi appelé Érable de Burger ou Érable trifide) est une espèce d'érable originaire de Chine de l'Est. Cet érable a été introduit en Angleterre en 1898. Il doit son nom latin au néerlandais Heinrich Buerger (1804-1858), "récolteur" au Japon pour le gouvernement néerlandais.

L'espèce est souvent appelée par erreur "buergeranum".



Feuille d'érable de Burger.



ACER PALMATUM JAPONAIS

ON TROUVE COMMUNEMENT 6 SOUS-ESPECES

1. Palmatum
- 2.
3. Linearilobrum
4. Amoenum
5. Dissectum
6. Matsuruae



Les cinq formes de base d'*Acer palmatum* :
1 et 2, groupe « Palmatum » ; 3, groupe
« Linearilobum » ; 4, groupe « Amoenum » ;
5, groupe « Dissectum » ; 6, groupe
« Matsumurae ». © Andrea Jones.



LES DISCIPLES
DES MAÎTRES DU BONSAÏ

ERABLES JAPONAIS

1. Palmatum

Petites feuilles verte composés de 5 à 7 lobes disposés en palme



LES DISCIPLES
DES MAÎTRES DU BONSAÏ

ERABLES JAPONAIS

2 . AMOENUM

Feuilles plus grandes souvent à 7 lobes



LES DISCIPLES
DES MAÎTRES DU BONSAÏ

ERABLES JAPONAIS

3 . MATSUMURAE

Possède des feuilles, des fleurs et des fruits plus grands que les palmatum,
Feuilles à 7 ou 9 lobes dentelées profondément



LES DISCIPLES
DES MAÎTRES DU BONSAÏ

ERABLES JAPONAIS

4 . LINEARILOBRUM

Lobes très étroits, rubanés,
feuilles divisés jusqu'à la base



LES DISCIPLES DES MAÎTRES DU BONSAÏ

Vu le nombre de variétés d'érable existant nous ne pourrons les traiter toutes il faudra donc adapter à chaque espèce les conseils qui vont suivre.

Pour cette présentation je vais décrire l'Acer Palmatum qui est un des plus utilisé dans l'art du bonsaï.



BLUE JAPANESE MAPLE





Acer Palmatum

Famille : Aceraceae → Sapindacée

Genre : Acer

Espèce : Acer palmatum

Nom commun : Erable Palmé

"Japanese maple" en anglais

Erable japonais

momiji ou kaede en japonais ou

même 山もみじ yamamomiji



Observations générales

Originaire du Sud-Est asiatique (Chine, Japon et Corée), l' *Acer palmatum* ou érable palmé est une des espèces favorites des bonsaï-ka du monde entier qui apprécient généralement beaucoup la forme et les couleurs variées de ses feuilles.

Petit arbre ou arbuste de forme ronde à feuilles caduques, palmées comme son nom l'indique, il peut mesurer jusqu'à 6 ou 7 mètres à l'état naturel.





LES DISCIPLES DES MAÎTRES DU BONSAÏ

Il existe un très grand nombre de cultivars de cette espèce (plus de 300) , dont certains sont rares et de grande valeur. Ils sont répartis en 7 sous-groupe :





Palmatum parmi lequel on trouve par exemple:

1 - Acer palmatum atropurpureum et ses cultivars

Acer palmatum Bloodgood .

Acer palmatum Deshojo

Acer palmatum Arakawa

Acer palmatum Katsura

Acer palmatum Seigen

Acer palmatum Kiyohime

Acer palmatum Shishigashira

Acer palmatum Sango Kaku

2 - amoenum (O-momijien japonais)

3 - matsumura (Yama momiji en japonais) Acer palmatum Beni kagami

4 - dissectum qui se prêtent mal au traitement en bonsaï.

5 - linearilobum

6 - dwarf (nain) :Acer palmatum Mikawa Yatsubusa



LES DISCIPLES DES MAÎTRES DU BONSAÏ

7 - les autres : ceux qui ne sont classables dans aucune des 6 premières catégories.

2 sous-espèces :

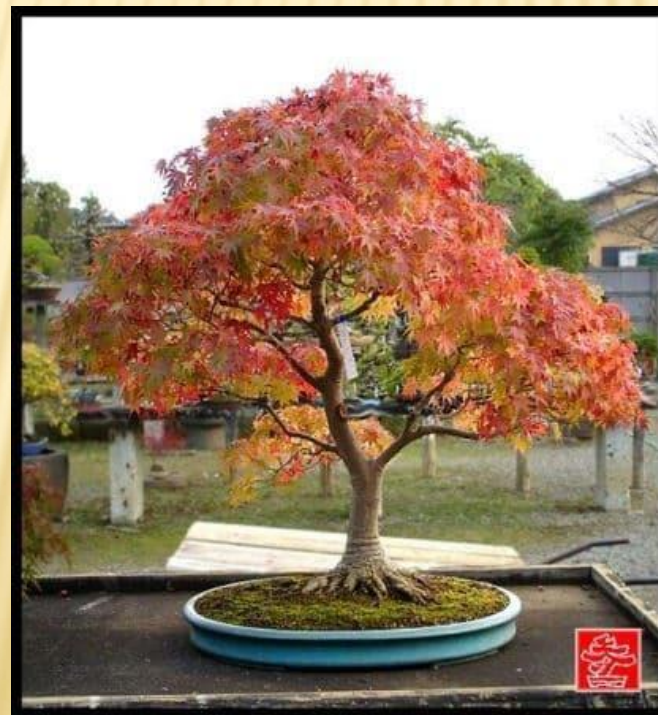
- **Acer palmatum ssp amoenum (Carr.) Hara 1954**
- **Acer palmatum ssp matsumurae Koidzumi 1911**



LES DISCIPLES DES MAÎTRES DU BONSAÏ

Pour identifier les différentes variétés, connaître quelques termes japonais facilite les choses.

Par exemple, toutes les variétés commençant par "**Beni**" comme par exemple Acer palmatum **Beni kagami** sont des variétés à feuilles rouges puisque **Beni** signifie rouge en japonais.





Zone climatique

Zone USDA 5 à 8. Tempérée.

Sa tendance au débourrement précoce le rend sensible aux gelées tardives.





Méthodes d'obtention

Semis : Après stratification froide à 3°C/5°C pendant 3 à 6 mois. Vérifier car la levée débute au froid.

Repiquer les germes au fur et à mesure dans des godets à 18°C/20°C.

Si vous savez ou prélever des graines, collectez les à l'automne juste avant la chute des feuilles. Elles doivent être traitées immédiatement sans les laisser sécher sinon elles auront du mal à germer.



LES DISCIPLES
DES MAÎTRES DU BONSAÏ

Bouture

Facile à l'étouffée. Le meilleur moment pour les boutures d'Acer palmatum est le mois de juin dans 2/3 de sable et 1/3 de tourbe (possible également au tout début du printemps et à la fin de l'été vers fin Août-début Septembre sur rameau de l'année aoûté).

Enduire d'hormone de bouturage pour faciliter la reprise.





Le conseil du Maître

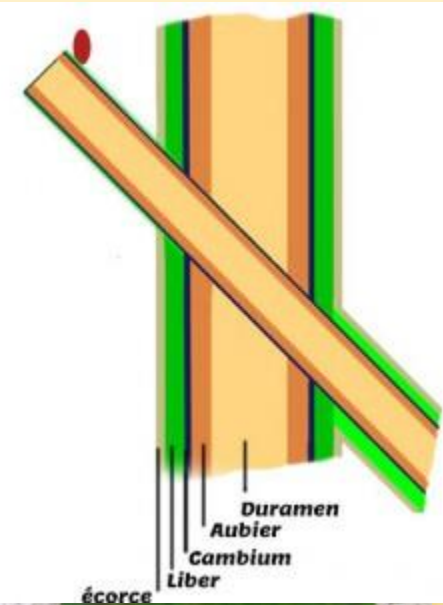
Mettre les rameaux à bouturer contre les parois du pot car le plastique emmagasinant la chaleur, la bouture prend mieux qu'en plaçant les rameaux au centre.





Greffe

De coté sous écorce en novembre. On peut aussi utiliser la méthode dite par insertion.





Culture

Les feuilles sont facilement brûlées par le soleil et les vents froids en été, surtout si les racines sont trop au sec.

Vitesse de croissance : Lente à moyenne.

Exposition : Soleil au printemps puis mi- ombre ou ombre.

Ventilation : Abrisé.

Hygrométrie : Humide.

Plage de température : De -10°C à 30°C.

A besoin d'une saison froide (inférieure à 10 °C) pendant au moins 45 jours.

En région trop chaude, il ne survivra que quelques années.



Arrosage

Les érables aiment l'humidité. La mi- ombre aide énormément à maintenir cette humidité.

L'arbre ne doit jamais sécher. Les arbres bien arrosés bourgeonnent fortement et poussent avec force. Mais ventilez bien. Surélevez les plants afin qu'il n'y ait pas d'eau sous les pots.

Surtout pas d'eau stagnante en contact avec le pot.





LES DISCIPLES DES MAÎTRES DU BONSAÏ

Garder le substrat humide et attendre que l'akadama en surface s'éclaircisse un peu pour réarroser.

En saison de croissance, les besoins en eau augmentent rapidement, ne jamais laisser sécher complètement.

Par temps chaud, éviter d'arroser les feuilles en plein soleil pour éviter les brûlures.



Soins

Dessèchement par le vent

Symptômes:

Les feuilles ressemblent à des chips avec des bordures, brunes, ou bien le limbe entier est fripé. On constate ceci sur les feuilles et les bourgeons des érables à feuilles rouges comme Seigen.



Traitement:

Transportez les plantes atteintes vers un lieu bien ventilé et à l'ombre, comme une serre ombrée, un tunnel de culture. Maintenez le sol humide. A moins qu'il n'ait été récemment repoté l'arbre pourra être fertilisé légèrement. Un bon taux d'humidité et une légère fertilisation vont vite réparer les dommages.



Soins

Dessication

Symptômes:

Fissures parallèles le long du limbe.
En général cela signe un problème racinaire souvent causé par un tassement des racines.



Traitement:

- Si la saison le permet, délaviez les racines et enlevez toutes les parties lésées. Tremper la motte dans une solution de vitamines B1. Préparez un grand container et mettez-le sur cales pour l'aération. Plantez – y l'arbre dans un substrat très granuleux style pumice.
- Si l'arbre a des feuilles, plantez sans trop toucher aux racines et arrosez avec une solution de vitamine B1. si tout va bien l'arbre refera des feuilles en environ un mois.



Soins

Mortalité des branches

Symptômes:

Les extrémités des branches meurent jusqu'aux bourgeons les plus internes. Cela arrive quand les branches ont été négligées pendant une année ou plus. C'est en principe le résultat d'une sécheresse.

Traitement

Comme pour le dessèchement par le vent. Couper les branches mortes et allez jusqu'au bois vivant.





LES DISCIPLES DES MAÎTRES DU BONSAÏ

MALADIES



Maladies

Taches foliaires

Symptômes:

Grandes taches noires avec des zones jaunes. Elles peuvent arriver lors du printemps très chaud ou tard l'été quand la température et l'hygrométrie sont élevées, alors que les feuilles sont mal ventilées.

Traitement:

Pulvérisation de cuivre. Eclaircissement de la masse foliaire pour favoriser la circulation de l'air.

Position élevée de l'arbre pour les mêmes raisons,

Pas d'eau sur les feuilles.

Vérifier que le sol n'est pas détrempé.





Maladie La verticilliose

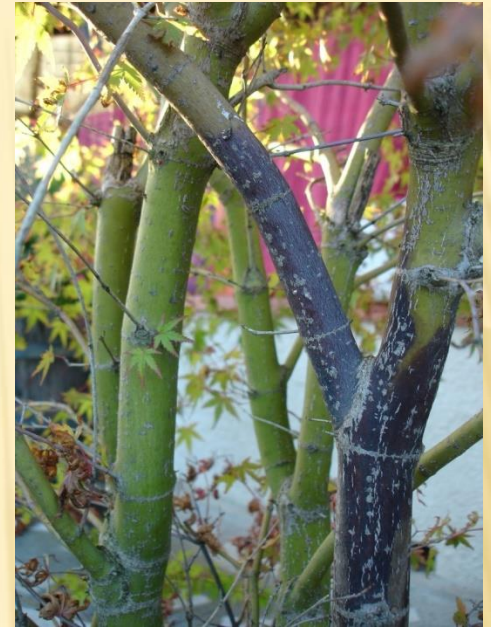
C'est une maladie cryptogamique qui affecte le système vasculaire (l'ensemble des vaisseaux qui assurent la circulation de la sève) des plantes, causée par un champignon : *Verticillium dahliae*.

Le mycélium* pénètre à l'intérieur de la plante par les racines puis se diffuse dans les vaisseaux à l'intérieur desquels il prolifère, et ce, jusqu'aux nervures des feuilles et aux inflorescences. En conséquence, la circulation de la sève se trouve gênée et le métabolisme de la plante perturbé. Bien que certaines plantes infectées arrivent à croître sans développer de verticilliose (par compartimentation de la zone infectée), d'autres sont très sensibles à la contamination.

* Mycélium : partie végétative des champignons, composée de filaments souterrains.



LES DISCIPLES DES MAÎTRES DU BONSAÏ



Les feuilles ramolissent...

1



deviennent partiellement jaune...

2



3

flétrissent et se dessèchent...



4

s'enroulent sur elles-mêmes.

5

Et les petits arbustes succombent à la maladie.



Pour confirmer le diagnostic sur un arbre

Rechercher des stries foncées





Traitements préventifs et curatifs contre la verticilliose

Limiter les apports de fertilisants :

la maladie est considérée comme une "maladie de vigueur"

Renforcez les tissus et le système de défense propre aux plantes par des pulvérisations foliaires de purin d'ortie et de décoctions de prêle.

Traitements curatifs

Il n'existe aucun traitement curatif contre la verticilliose. En cas d'attaque, supprimez les parties contaminées, nettoyez soigneusement le matériel qui a pu entrer en contact avec la maladie par un rinçage à l'eau (sécateur...), et sortez du jardin les résidus de plantes atteintes (de préférence, brûlez-les).



LES DISCIPLES
DES MAÎTRES DU BONSAÏ

Maladie Oidium

Symptomes

Des zones blanc gris apparaissent sur les feuilles. L'arbre a une apparence « fatigué ». Il y a des oidiums d'aspects secs ou humides.

Traitement

Enlever les feuilles atteintes et brûlez-les. Améliorer la ventilation. Mettez l'arbre en hauteur et si possible changer-le de place. Pulvérisez un fongicide (soufre). N'oubliez pas de pulvériser aussi les étagères voisines





Maladie du corail

Symptômes:

Nombreux coussinets roses de la taille d'une tête d'épingle sur du bois mort. Le danger est que les tissus vivants puissent être contaminés, puis mourir. Les champignons pathogènes entrent souvent via du bois mort car leur vaisseaux de sève sont obstrués par le champignon.

Traitement:

Enlevez les zones mortes et creusez jusqu'au bois sain. Pulvérisez un fongicide et mastiquez avec une bonne patte cicatrisante (légèrement fongicide).



LES DISCIPLES DES MAÎTRES DU BONSAÏ

Maladie du corail





LES DISCIPLES
DES MAÎTRES DU BONSAÏ

REMPOTAGE



Rempotage

Les jeunes arbres devront être repotés tous les 2 à 3 ans.
Contrôler leur vigueur. C'est elle qui décidera!!! Mais les variétés naines, toujours en raison de leur vigueur devront être repotées tous les deux ans.
Repotez quand les bourgeons sortent au printemps.



Vous pouvez enlever la totalité du substrat existant et au besoin lessiver les racines



Rempotage Le substrat

Mélanges

Les érables Japonais poussent bien dans les mélanges légers et bien drainés,

Le mélange doit contenir un maximum de particules rondes car les radicelles les traversent rapidement ce qui favorise la croissance aérienne ; si les éléments sont anguleux, les racines se divisent et limitent la pousse ,

En fait tout dépend de l'étape de culture de l'arbre jeune ou mature





Rempotage

Au printemps, tous les deux ou trois ans, selon la vigueur du sujet. Si par hasard un gel tardif survient après rempotage, les racines peuvent être touchées. Il vaut donc mieux sortir l'arbre du pot pour voir l'état des radicelles.

Si elles sont gravement abîmées (le bout se détache tout seul), il faut les recouper, ce qui équivaut à un rempotage bis car si elles sont dans cet état, l'arbre va continuer à pousser quelques mois (il vit sur ses réserves), mais en fait il sera en train de mourir.



Substrat

Dans un mélange bien drainant, aéré et légèrement acide, par exemple 1/3 sable grossier, 1/3 Akadama et 1/3 terre de bruyère tamisée. On peut remplacer le sable grossier par de la Kanuma et la terre de bruyère par des écorces de pin compostées, ou utiliser un mélange purement minéral 2/3 Akadama et 1/3 Kanuma, en adaptant l'arrosage et la fertilisation.

Il ne faut pas oublier non plus que le choix du substrat dépend aussi de l'étape de culture et de la région dans laquelle l'arbre est cultivé.



LES DISCIPLES
DES MAÎTRES DU BONSAÏ

FERTILISATION



Fertilisation

Démarrer la fertilisation azotée après le 1er pincement afin d'éviter l'allongement des entre-nœuds.

Sur les arbres aboutis, pas d'engrais avant la fin du printemps (début juin) pour éviter de grosses feuilles.

Comme pour tous les arbres d'extérieur, cesser la fertilisation de la fin de l'automne jusqu'au début du printemps.



Mon ami Maître IUIMA grand spécialiste des Erables m'a conseillé pour obtenir une bonne coloration des feuilles en automne de ne pas donner d'engrais!!!

Si le pot est plein d'engrais les feuilles tarderont plus à prendre les couleurs automnales, Donc pour avoir une bonne coloration **des arbres déjà formés**, on donne de l'engrais au mois de septembre, et toujours de l'engrais liquide, qui dure moins dans le pot et ne brûle pas les nombreuses mousses qui sont à la surface,
Bien sûr on ne peut faire cela si nous souhaitons repoter notre arbre au printemps suivant !!!

LE SECRET DU MAÎTRE





LES DISCIPLES DES MAÎTRES DU BONSAÏ

TAILLE



Taille

L'Erable palmé est sujet aux écoulements de sève lors de la taille, ce qui empêche de mastiquer efficacement les plaies et épuise l'arbre.

Pour éviter cela, il est recommandé de pratiquer la *taille de structure en automne* dans la semaine suivant la chute des feuilles.

A cette période, il n'y a aucun risque de déperdition de sève. Mais on ne peut faire cette taille d'automne que dans les régions où l'hiver n'est pas trop sévère.



Taille

On peut aussi le faire au début du printemps avant que la sève ne se remette à circuler, juste avant l'éclatement des bourgeons, et tenter de couvrir la plaie avec un mastic fongicide mais cela est plus risqué qu'en automne. Il est à noter que les années de rempotage, on peut tailler au printemps sans problème car le rempotage empêche l'arbre de pleurer.

Dans tous les cas, éviter de tailler en plein hiver et assécher légèrement le substrat avant de procéder à la taille.

Pincer les jeunes pousses à deux feuilles durant toute la période de croissance pour favoriser la ramification et limiter la longueur des entre-nœuds.



Taille

Après avoir rabattu un tronc, il peut produire des branches en verticille* à partir de bourgeons latents, mais uniquement **aux points nodaux**. Ces nœuds sont aisément reconnaissables aux bandes sur les jeunes arbres qui n'ont pas encore une écorce mature.



Sur un arbre vigoureux et pas la même année que le rempotage, on pourra pratiquer une défoliation à la mi-juin pour obtenir des feuilles plus petites et une meilleure ramification.



* Les organes d'une plante sont dits en **verticille** ou **verticillés**, lorsqu'ils sont insérés au même niveau, par groupe de trois unités au minimum, en cercle autour d'un axe (tige ou rameau)



LES DISCIPLES
DES MAÎTRES DU BONSAÏ

Taille



Tailler les bourgeons qui montent ou qui descendent



LES DISCIPLES DES MAÎTRES DU BONSAÏ

Taille



Couper la branche presque à la même longueur que la supérieure



Taille



Couper les branches en équilibrant leur vigueur : couper plus les branches les plus fortes.

Une bonne astuce est de regarder l'arbre par-dessus : ainsi on voit bien la différence de force de chaque branche.

Comme cet arbre se trouve encore en phase de formation, les branches ne sont pas encore bien équilibrées



LES DISCIPLES DES MAÎTRES DU BONSAÏ

Taille



***Cet érable se trouve presque à la fin de la phase de formation.
Les bouts des branches sont fins et la grosseur des branches est bien équilibrée***



LES DISCIPLES DES MAÎTRES DU BONSAÏ



Acer palmatum : 73cm.



Taille

Si vous avez prévu de couper drastiquement des branches alors qu'un rempotage est aussi programmé, vous pouvez combiner les deux. Mais vous devrez faire comme suit.

- Rempotez toujours un arbre non arrosé, et ne l'arrosez pas tant que les tailles des branches ne sont pas terminées;
- Mastiquez les coupes et enfin arrosez.

Cela évite les pertes des sèves (l'arbre pleure)



Taille

Pincement

Pincez ou taillez à deux feuilles dès que le nouveau rameau aura produit trois à quatre paires. Toutes les feuilles anormalement grandes pourront être taillées n'importe quand pendant la saison de croissance.

Elles seront remplacées progressivement par des plus petites et cela produira aussi des rameaux plus fins.



Des rameaux vraiment trop longs comme celui-ci peuvent être taillés en juin.



Pincement

Le feuillage va donc devenir toujours plus dense et cela nécessitera des éclaircissements périodique.

Enlevez:

- Ce qui pousse sur le tronc
- Les feuilles qui pendent sous la ligne de la branche
- Les pousses verticales



Au printemps, quand l'arbre bourgeonne pincez la paire de feuilles du milieu.



En ne laissant que deux feuilles on favorise des entre-nœuds plus courts et une ramification plus fine.



LES DISCIPLES DES MAÎTRES DU BONSAÏ

Ces trois opérations permettent d'améliorer profondément l'arbre. Toutefois si l'arbre semble toujours trop lourd, vérifiez les sorties des rameaux sur les branches et enlevez-les alternativement par paires à droite et à gauche. L'arbre va très vite paraître plus léger.





LES DISCIPLES
DES MAÎTRES DU BONSAÏ

LIGATURE



Ligature

Cette opération n'est pas indispensable à la formation d'un acer en bonsaï, car une taille régulière permet de structurer correctement le végétal, cette espèce réagissant très bien à la taille.

Seules les branches de faible diamètre peuvent être dirigées et formées sans risque de cassure.

Nous conseillons vivement le ligaturage (en utilisant les techniques appropriées) **courant octobre, en laissant le fil jusqu'à mars**. Il sera **proscrit pendant les mois d'avril et mai** car le ligaturage durant la croissance vigoureuse de ce végétal entraîne des blessures irréversibles.



LES DISCIPLES DES MAÎTRES DU BONSAÏ





Ligature

Sur les acers le plus souvent usité sera le fil d'aluminium anodisé plus souple que le cuivre et non blessant.

De même qu'il est préférable d'utiliser 2 fil moyens plutôt qu'un gros pour mieux répartir les contraintes et éviter de marquer les branches

On peut noter que sur des variétés à écorces liégeuses un fil oublié un peu en s'incrétant va déclencher la formation du liège sur le rameau.

Si vous devez ligaturer des rameaux encore fragiles avec une écorce tendre vous pouvez enrubanner le fil avec du scotch utilisé pour la protection lors de la peinture type scotch carrossier.



Ligature

Ligaturez en été avec de l'aluminium. Les érables sont cassants. Soyez très prudent. Les variétés naines sont pires que cassantes. Leurs branches sont très fragiles. Mais si vous laissez assoiffés un petit peu? Leurs tissus vont se relâcher un peu et vous offrir quelques possibilités de travail.

Pour courber j'utilise ma technique à deux mains: je mets mes doigts sur toute la zone qui est ligaturée, de façon à ce que toute celle-ci soit entourée. Cela répartit la pression et permet de courber plus facilement. Evitez de faire des courbes avec des angles trop aigus.

Mettez l'arbre à l'ombre pendant deux semaines après ligature.



Parasites

Les plus communs sont les pucerons et les cochenilles – Traitez avec du Dimethoate ou autre – jamais de malathion.





LES DISCIPLES DES MAÎTRES DU BONSAÏ

CULTURE





LES DISCIPLES DES MAÎTRES DU BONSAÏ

L'exposition de l'arbre est la clé de la culture des érables japonais. Ils poussent le mieux en régions légèrement boisées, Aussi l'idéal est de reconstituer cela pour nos bonsaï. Dans les zones à climat chaud, si on cultive les érables dans des grands caissons en bois sous des ombrages on pourra mieux contrôler la chaleur assez efficacement. Pour combattre la sécheresse on peut utiliser de l'écorce broyée sur le sol.

Dans certains endroits le vent est un pire ennemi que le soleil, mais quand il y a les deux les érables peuvent sécher en moins d'une journée.

**Il faut bien connaître les conditions locales afin de placer
au mieux ses érables**



HIVER

En général les érables japonais sont assez costauds, mais on les aidera bien avec un programme de préparation à l'hiver.

Fertilisez dès la fin de l'été avec un NPK 3-10-10, Placez les dans leurs quartiers d'hiver assez tôt. Pour ma part je les mets sous une sorte de bardeau avec un voile d'hivernage. Ainsi il n'y a pas de motte par le gel quand le vent souffle avec des températures négatives.

De plus les racines résistent mieux au gel dans des substrats légers.

Pour les climats plus froids on utilisera des protections plus fortes mais le principe reste le même.



PRINTEMPS

L'exposition au printemps est critique et de nombreux facteurs entrent en jeu. On doit se protéger des vents et des derniers froids et tenir compte des conditions locales.

Les arbres doivent recevoir assez de lumière et réduire progressivement les protections le jour et les remettre en place la nuit toute en surveillant les conditions météo,

Les variétés à feuilles rouges ou naines ont vraiment besoin de protection au début du printemps, car elles sont encore très tendres, Protégez du froid tant que tout danger n'est pas définitivement écarté.



LES DISCIPLES DES MAÎTRES DU BONSAÏ

ÉTÉ

Protégez vos érables en les mettant sous combrières.
Surveillez leur arrosage et ne laissez jamais se dessécher.





LES DISCIPLES DES MAÎTRES DU BONSAÏ

AUTOMNE

Profitez des dernières couleurs et laissez vos érables subir de légers froids pour entrer correctement en dormance,

Fertilisez avec un NPK de 4-10-10



LES COULEURS DE L'ÉRABLE

Les variations de couleurs au cours des saisons sont très intéressantes. Cela va de l'orange-rosé au vert tendre au printemps.

En été la couleur vert foncé peut avoir des teintes d'un brun adouci, comme sang délavé. En automne cela vire au jaune,

Quand à l'hiver, il nous offre des bourgeons périphérique rouges sur les branches vert pomme., quelques fois teintés de bleu. Jaillissant d'un tronc brillant. La couleur brillante n'est que transitoire et chez les arbres âgés elle est remplacée par le gris éclatant d'une écorce épaisse mais souvent parsemée de trainées brillantes.



LES DISCIPLES
DES MAÎTRES DU BONSAÏ

LES CULTIVARS



Pour information

”Cultivar” est un nom masculin apparu dans la langue française au **xxe siècle**.

C'est un emprunt à l'anglais cultivar, mot-valise pour cultivated variety (variété cultivée). Il est utilisé dans le cadre du Code international pour la nomenclature des plantes cultivées.

✘ Un cultivar est une variété de plante (arbres compris) obtenue en culture, généralement par sélection, pour ses caractéristiques réputées uniques. Il peut s'agir de qualités morphologiques, esthétiques, techniques, de vitesse de croissance (pour les arbres par exemple), d'adaptation à un biotope ou de résistance à certaines maladies.

✘ Le terme cultivar est synonyme de « variété cultivée » ou « variété horticole », et plus communément « variété ». Mais il est essentiellement différent de la varietas ou variété botanique.



CULTIVAR A FEUILLE ROUGES

Les plus intéressants de ces érables sont ceux qui produisent un feuillage rouge cramoisi et brillant au printemps. Il existe deux groupes, tous les deux intéressants, mais de façon différente et subtile.

- Les SEINGEN et CHISHIO sont plus aériens et au printemps ont une apparence générale rose-orangée. Ils sont plus nains et plus délicats au printemps,
- Les DESHOJO et SHIN-DESHOJO ont de plus grandes feuilles et ont une apparence rouge un peu bleutée à la même période.

Tous les cultivars à feuilles rouges nécessitent une protection au printemps jusqu'à ce que le premier feuillage né au début se durcisse.



CULTIVARS A ECORCE RUGUEUSE

Ces variétés nous offrent une dimension « d'Age » avec une texture rugueuse de leur écorce.

Il y en deux ou trois qui ont vraiment une écorce rugueuse, mais celui qui semble le plus fort est l'ARAKAWA.

Ce cultivar produit une écorce sombre et verruqueuse comme le KALMIA LATIFOLIA. La couleur est vert pale et à l'automne jaune.





CULTIVARS NAINS

Il existe des sujets nains parfaits par eux-mêmes pour la culture en bonsaï. Parmi ces miniatures, les KIYOHIME, KASHIMA et YATSUBUSA sont les plus connus.

Il ont tous des petites feuilles et de fin rameaux, Des branches et troncs élégants, avec des racines de surface à l'aspect puissant.

Le ou les amateurs travaillent la plupart de temps à densifier le feuillage, ici des éclaircissements sont souvent nécessaires pour alléger la couronne de feuilles

Les couleurs d'automne sont les jaunes. En hiver leur textures fines nous offrent l'image de beaux bonsaï.



CULTIVARS NAINS

Quand vous cultivez des érables nains souvenez vous qu'ils ont une pousse dominante basale et que leur activité excessive dans leur parties inférieures doit être équilibrée par la taille.

Ainsi leur force ne se dirige pas entièrement vers le sommet qui est souvent comme chez les kiyohime, la zone la plus faible. Le sommet a besoin d'ombre pour devenir plus fort. Le truc est de faire pousser l'arbre a mi- ombre pour conserver une hygrométrie équilibrée.

Ils ont besoin d'un substrat aéré et meurent quand ce n'est pas le cas.



LES DISCIPLES
DES MAÎTRES DU BONSAÏ

LES STYLES



LES DISCIPLES DES MAÎTRES DU BONSAÏ

Esthétique

Styles : on trouve le plus souvent Chokkan (droit), Moyogi, Shakan (penché) troncs multiples et forêts.





LES STYLES

Les Érables peuvent se cultiver à peu près dans tous les styles.

**Mais n'oubliez pas qu'il s'agit plus d'un arbre de plaine
ou de sous bois.**

Donc il faudra éviter si, possible de le représenter en style kangai ou hang kangai dont la représentation rappelle les conditions rudes de la montagne qui ne correspondent pas à son milieu d'origine,



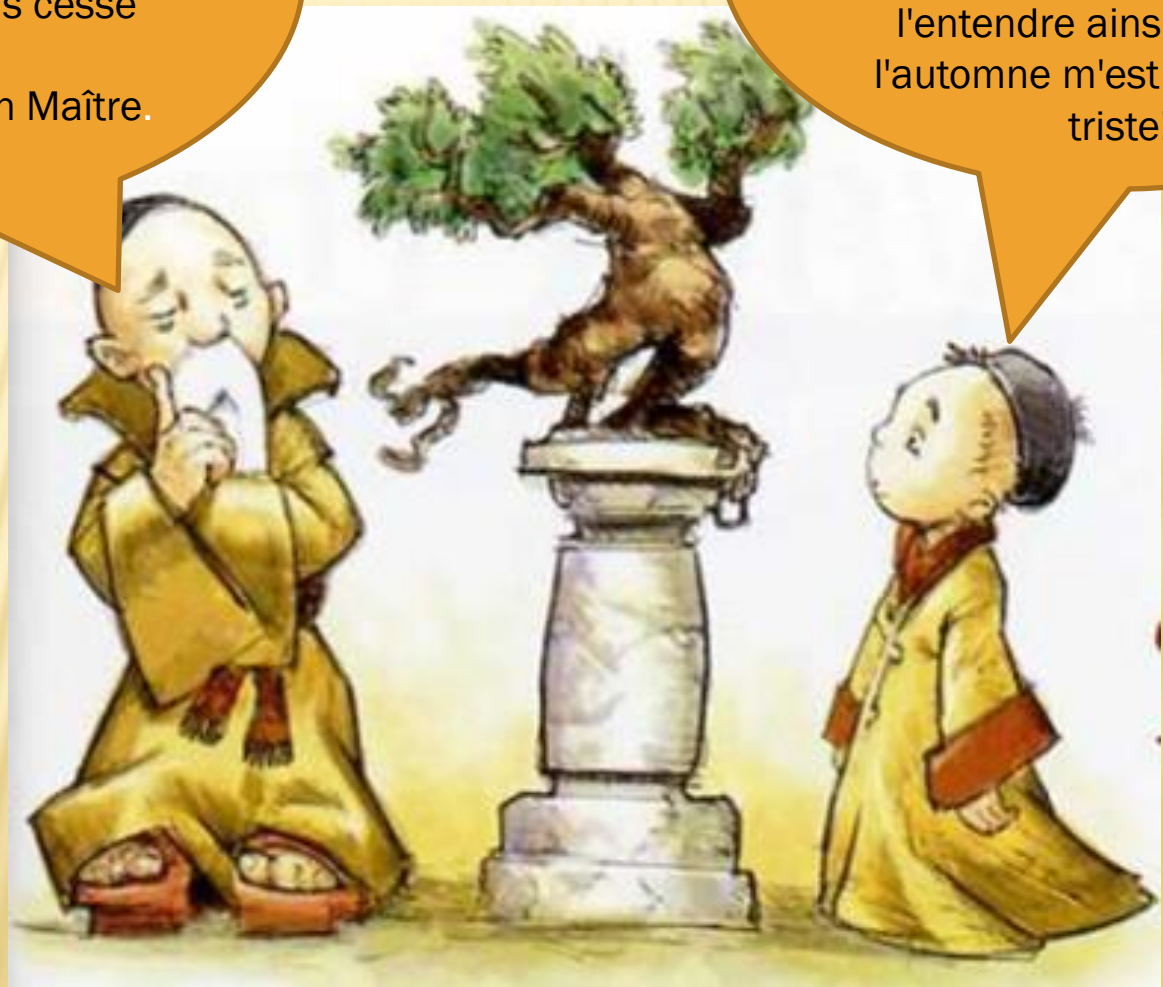
MAIS QUE DISAIT LE MAÎTRE ?

Quand on désire savoir, on interroge. Quand on veut être capable, on étudie.

Revoyez sans arrêt ce que vous savez déjà. Étudiez sans cesse du nouveau.

Alors vous deviendrez un Maître.

Moi ce que je sais, c'est qu'au profond de la montagne, Ecartant et foulant les feuilles d'érables - Le cerf brame; - Et à l'entendre ainsi, Ah! Que l'automne m'est lourdement triste!



LES DISCIPLES
DES
MAÎTRES DU BONSAÏ

